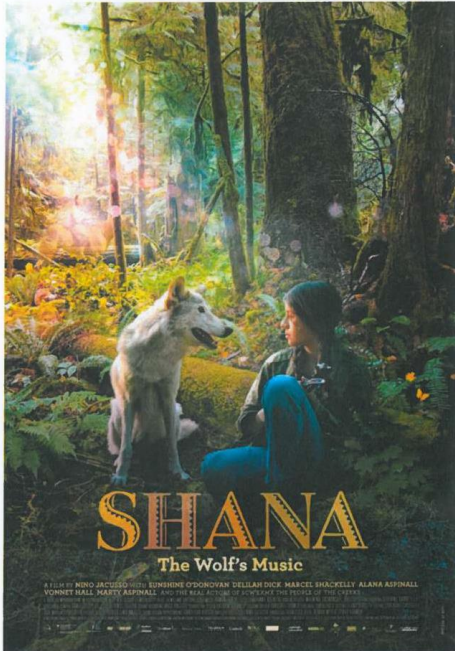


## Plakat

### Kommentar für Lehrpersonen

Das Plakat dient der schnellen Vermittlung von Informationen, verknüpft mit einer werberischen Absicht. Zur Zielgruppe des Plakats gehören nicht nur diejenigen, die diese Informationen suchen, sondern auch diejenigen, die das Plakat und seine Aussage im Vorbeigehen wahrnehmen. Da kaum ein grosses gesellschaftliches Ereignis ohne ein Plakat auskommt (z.B. Wahlen, Ausstellungen, Filme, Theaterinszenierungen, Sportfeste, Werbung für Konsumartikel), hat das Plakat eine grosse Alltagsbedeutung und ist ein Spiegel unserer Zeit.

### Plakat



1. Welche Elemente betont das Plakat?

---



---



---

2. Beschreibe das abgebildete Mädchen und den Wolf. Ist etwas über ihre Beziehung herauszulesen?

---



---



---

3. Gibt das Plakat Hinweise auf Orte, wo sich die Geschichte abspielt?

---



---



---

4. Betrachte den Schriftzug des Titels etwas genauer. Was erzählt er dir über den Film?

---



---

5. Verrät das Plakat etwas über die Handlung? Notiere in Stichworten, was du im Film erwartest.

---



---



---

Wettbewerb zum Plakat:

Ab Ende Januar 2014 gibt es zusätzlich spannende Fragen zum Plakat als Online-Wettbewerb.

[www.shanafilm.com](http://www.shanafilm.com)

Nach der Filmvorführung:

- Wurden deine Erwartungen erfüllt?
- Vermisst du im Nachhinein Elemente des Films auf dem Plakat?
- Zeichne selber ein Plakat

[www.shanafilm.com/schule](http://www.shanafilm.com/schule)

unterstützt von:  **SHANA**  
The Wolf's Music

Arbeitsblatt Plakat (1)

**Vor der Filmvorführung****- Schriftzug zeichnen, malen:**

Bevor das Plakat gezeigt wird, geben Sie den Schülerinnen und Schülern den offiziellen Text zum Film zum Lesen. Anschliessend soll der Schriftzug gezeichnet / gemalt und damit die Vorstellung zum Text / Film symbolhaft und grafisch zum Ausdruck gebracht werden.

**Handlung:**

Shana ist musikalisch hoch talentiert. Sie lebt mit ihrem Vater in einem Indianerdorf in Kanada. Früher war sie ein fröhliches Mädchen, das zusammen mit ihrer Mutter an Festen munter Violine spielte. Doch vor zwei Jahren ist die Mutter in den Wald gegangen und nicht wieder zurückgekommen. Shana fühlt sich einsam und im Stich gelassen, und dass ihr Vater seinen Kummer im Alkohol ertränkt, macht es für sie nicht einfacher: Shana zieht sich immer mehr in ihre eigene Welt zurück. Sie geht nicht mehr zur Schule, rührt die Geige kaum mehr an. In der Hoffnung, von ihrer Mutter ein Zeichen zu erhalten, schreibt sie ihr herzerreissende Briefe und hängt diese in den mit Amuletten geschmückten Ahnenbaum. Dabei wird sie aus der Ferne von einem weissen Wolf beobachtet, der magisch angezogen immer dann aus dem Wald hervorbricht, wenn sie Geige spielt.

Nach den grossen Ferien bekommt Shanas Dorf mit Lela Woodland eine neue Lehrerin. Lela ist selber indigener Herkunft. Sie kennt die besondere Situation der heutigen Indianer aus eigener Erfahrung, versteht die Schüler zu begeistern und versucht Shana einfühlsam und hartnäckig aus ihrer Reserve zu locken. Als sie Shana Geige spielen hört, ist sie überzeugt ein grosses Talent entdeckt zu haben und meldet sie an der Musikschule von Vancouver an.

Wenige Tage vor der Aufnahmeprüfung aber verkauft Shanas Vater die uralte Wolfskopf-Geige, welche Shanas Mutter gehörte. Nun gibt es für Shana nur noch eines: Sie muss das Erinnerungsstück zurückgewinnen. Auf ihrer abenteuerlichen Suche gerät Shana immer tiefer in den Wald. Drei Tage und Nächte taucht sie in die freie Natur ein. Sie begegnet dabei dem weissen Wolf und den Geistern ihrer Ahnen. Zwischen Trance und Traum findet Shana zum magischen Geigenspiel, das sie bereit für die grosse Welt macht.

Quelle: [www.shanafilm.com](http://www.shanafilm.com)

So...

oder so

so

oder so

oder .....

**Nach der Filmvorführung**

Wurden die Erwartungen erfüllt?

Nach Erscheinen des Films auf DVD -> Die Diskussion über das Cover kann analog der Diskussion über das Plakat geführt werden.

**Das Plakat in guter Qualität (hoher Auflösung) finden Sie auf der Website unter „Materialsammlung“**